

Veille & territoires

Economie sociale et solidaire & politique de la ville

Sélection bibliographique et webographique

Novembre 2022

Contexte : "Le secteur de l'Économie sociale et solidaire (ESS) peut jouer un rôle important dans le développement économique des QPV. En effet, son implantation sur ces territoires peut répondre, d'un côté, à une « logique de demande » où la population, cliente potentielle, est « génératrice de forts besoins sociaux » et, de l'autre côté, à une logique de l'offre où la population en présence constitue un réservoir conséquent de main-d'œuvre ainsi que de porteurs de projets. Au 1er janvier 2018, 10 600 établissements employeurs de l'économie sociale et solidaire sont implantés en quartiers prioritaires. Ils le sont davantage dans les quartiers rencontrant plus de difficultés liées à l'emploi et à l'activité économique. Ces établissements emploient plus de 100 000 salariés, dont une majorité de femmes et davantage de jeunes que sur l'ensemble du territoire. Les emplois concernés relèvent souvent des secteurs de l'action sociale et des sports et loisirs, répondant ainsi aux besoins d'accompagnement d'une population en situation de fragilité". (Extrait du rapport ONPV 2018).

Principales sources veillées : ESSpace, RTES, ONPV, Cairn, réseau des centres de ressources de la politique de la ville, CNCRESS, Avise.

Sélection bibliographique classée par ordre antéchronologique

Références bibliographiques

- **Etat des lieux de l'ESS dans les quartiers de la politique de la ville**

ESS France ; ANCT. Juillet 2022. 8 p.

L'ESS joue un rôle majeur dans les territoires fragilisés. Dans les quartiers de la politique de la ville (QPV), elle se présente comme une réponse aux besoins des habitants et entreprises du territoire, là où de nombreux services essentiels sont faiblement pourvus ou difficilement accessibles. L'ESS y est aussi vectrice d'émancipation au sein de territoires qui, contrairement aux représentations qui en sont faites, sont très loin d'être des « déserts politiques ». Elle y encourage et s'appuie sur la participation des citoyens et citoyennes à la vie de leur quartier. Ses entreprises et associations créent également de l'emploi et de l'activité dans des territoires où le taux de chômage est particulièrement élevé. Dans les QPV, l'ESS est donc une actrice essentielle de la lutte contre le cumul des inégalités subies par leurs habitants et représente le pilier d'un développement local « endogène ». Cet article rédigé dans le cadre d'un partenariat entre ESS France et l'Agence nationale de la cohésion des territoires (ANCT) propose une photographie actualisée du rôle et du poids socio-économique de l'ESS dans les QPV, à travers la présentation de l'emploi, les activités proposées par l'ESS, les conditions de travail et le profil des salariés.

<https://www.ess-france.org/etat-des-lieux-de-l-ess-dans-les-quartiers-de-la-politique-de-la-ville>

- **Quartiers prioritaires de la politique de la ville - Évaluer l'impact social des activités menées dans les QPV par les entreprises de l'ESS**

Avisé. Juillet 2022. 32 p.

Cette publication, réalisée par l'Avisé dans le cadre du Social Value France, en partenariat avec l'Anct, propose des clés de compréhension et d'action pour développer les pratiques d'évaluation de l'impact social des acteurs ayant des activités dans les quartiers prioritaires de la politique de la ville. Ce guide vise à accompagner les parties prenantes de ces démarches d'évaluation (évaluateurs, entreprises de l'ESS, administrations et collectivités dont acteurs du développement local, etc.) et les acteurs de la politique de la ville : de quoi parle-t-on quand on parle de QPV ? Quels sont les enjeux et défis vis-à-vis des démarches d'évaluation de l'impact social dans ces quartiers ? Quelles sont les réponses méthodologiques pouvant y être apportées ? Décryptage.

https://www.avise.org/sites/default/files/atoms/files/20220701/avise_guide_eval-impact-qpv_web.pdf

- **Territoires urbains, économie sociale et solidaire et innovation sociale**

Avisé ; France urbaine ; RTES. Novembre 2021. 72 p.

Cette étude vise à éclairer les cadres et leviers d'action des territoires urbains pour soutenir l'innovation sociale et l'ESS, grâce à des exemples et des paroles d'élus inspirants, ainsi que des clés de compréhension sur certains cadres institutionnels et juridiques.

https://www.avise.org/sites/default/files/atoms/files/20211116/avise_franceurbaine_rtes-etude-territoires-urbains-ess-is-2021.pdf

- **L'ESS, un levier de résilience au service des QPV**

Avisé ; Ecole urbaine de Sciences-Po. Octobre 2021. Pagination multiple

Dans le cadre d'un projet collectif commandé en 2021 à l'Ecole urbaine de Sciences Po par l'Avisé, des étudiantes ont réalisé une étude sur les impacts de la crise sanitaire sur les entreprises de l'économie sociale et solidaire (ESS) dans les quartiers prioritaires politique de la ville (QPV). Quatre monographies de territoires ont été réalisées à partir de cette étude. Ces quatre territoires d'étude ont été choisis selon des critères de diversité des typologies QPV (quartiers « post-industriels », quartiers « excentrés », quartiers « métropolitains »), de dynamisme de l'écosystème ESS et d'interaction de ce dernier avec les QPV. Quatre territoires d'étude : Métropole européenne de Lille, Communauté d'agglomération de Maubeuge-Val-de-Sambre, Communauté d'agglomération du pays de Grasse, Métropole d'Aix-Marseille-Provence

<https://www.avise.org/ressources/monographies-less-un-levier-de-resilience-au-service-des-qpv>

- **ESS, territoires ruraux et urbains**

Denis Stokkink ; Pour la solidarité ; RTES. Juin 2021. 40 p.

Cette étude met en lumière les atouts de l'ESS pour la cohésion sociale des territoires urbains et ruraux et analyse de quelle manière la synergie entre collectivités territoriales, acteurs de l'économie sociale et solidaire (ESS) et Union européenne peut être source de développement économique et social.

https://www.rtes.fr/system/files/inline-files/ed_2021_ess_ess_territoires_ruraux_et_urbains.pdf

- **L'économie sociale et solidaire (ESS), une chance pour les territoires fragiles**

ANCT ; Les Petites Rivières ; Les Beaux Jours ; Intersticiel ; Mars 2021. 56 p. + pagination multiple

L'objectif de cette étude est de sensibiliser les élus et agents des collectivités locales situées dans des territoires fragiles aux outils possiblement mobilisables pour consolider, au niveau local, les activités des associations et des coopératives.

Rapport d'étude : Quels leviers de pérennisation des entreprises de l'ESS pour les décideurs publics locaux ?

Complété par 4 monographies thématiques :

Vol. 1 : Accélérer la consommation et la production responsables dans les territoires fragiles avec les entreprises de l'ESS

Vol. 2 : Développer l'attractivité des territoires fragiles avec les entreprises de l'ESS

Vol. 3 : Renforcer le lien social dans les territoires fragiles avec les entreprises de l'ESS

Vol. 4 : Favoriser l'inclusion des personnes vulnérables dans les territoires fragiles avec les entreprises de l'ESS

<https://agence-cohesion-territoires.gouv.fr/leconomie-sociale-et-solidaire-ess-une-chance-pour-les-territoires-fragiles-447>

- **Les entreprises de l'économie sociale et solidaire dans les quartiers prioritaires de la politique de la ville**

Labo-Cités (Centre de ressources politique de la ville Auvergne-Rhône-Alpes) ; Chambre régionale de l'économie sociale et solidaire Auvergne-Rhône-Alpes. Séminaire du 10 mars 2020 à Saint-Etienne (Loire). 16 p.

Ce document de présentation de type *powerpoint* regroupe les éléments principaux de compréhension sur l'ESS en quartiers prioritaires avec infographies, cartes et chiffres-clés.

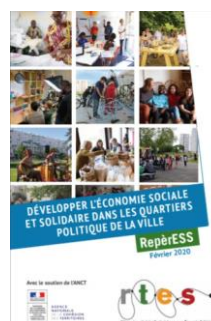
https://www.labo-cites.org/system/files/documents/rencontres/2020-03/PPT_100320_VF_compressed.pdf ST ETIENNE

- **Fiche n° 6 du kit MunicipalESS : économie sociale et solidaire & politique de la ville**

RTES. Mars 2020, 2 p.

À l'occasion des élections municipales de mars 2020, le RTES a proposé un kit pour les futures équipes municipales et intercommunales souhaitant soutenir l'économie sociale et solidaire. La fiche n° 6 regroupe en un document synthétique les enjeux économiques, sociaux et démocratiques de l'ESS pour des quartiers de la politique de la ville.

<https://www.rtes.fr/system/files/inline-files/Fiche6.pdf>



- **Développer l'ESS dans les quartiers politiques de la ville**

Réseau des collectivités territoriales pour une économie solidaire (RTES) avec le soutien de l'Agence nationale de la cohésion des territoires (ANCT). Février 2020. 96 p. Coll. RepèreESS.

Ce travail (sous forme de guide) a pour vocation de contribuer à la dynamisation du pilier emploi et développement économique dans les quartiers prioritaires, en mettant en lumière le potentiel des acteurs de l'économie sociale et solidaire et en favorisant la prise en compte de l'ESS dans les contrats de ville. Ce recueil appelle aussi à consolider les logiques de coopération à l'œuvre entre l'Etat, les collectivités locales et les structures de l'ESS autour de la politique de la ville, afin de faire de ces quartiers les germes de la ville de demain, durable, résiliente, sobre et solidaire. On y retrouve notamment 10 leviers identifiés pour renforcer la place de l'ESS dans les quartiers politiques de la ville, 18 fiches de présentation d'initiatives d'ESS installées en QPV ainsi que de nombreux témoignages d'élus.e.s locaux et d'acteurs.

https://www.rtes.fr/system/files/inline-files/Rep%C3%A8reESS_Polville_VF_Web-compress%C3%A9.pdf

- **La rénovation des contrats de ville : une opportunité pour faire plus d'ESS dans les quartiers ?**

Localtis, 20 septembre 2019. En ligne

Économie sociale et solidaire et politique de la ville font-elles bon ménage ? Durant un colloque organisé par le RTES et le CGET, collectivités territoriales et acteurs de l'ESS ont mis en avant la complémentarité des deux et les freins qu'il reste encore à lever pour favoriser leur développement commun. Un développement qui pourrait être facilité dans le cadre de la rénovation des contrats de ville.

<https://www.banquedesterritoires.fr/la-renovation-des-contrats-de-ville-une-opportunit-e-pour-faire-plus-d-ess-dans-les-quartiers>

- **Accompagner l'émergence d'entreprises de l'ESS en QPV**

Avisé. Avril 2019. 44 p.

Ce guide méthodologique a pour ambition de permettre aux acteurs de l'accompagnement à l'émergence d'entreprises de l'ESS de mieux comprendre les enjeux des quartiers politiques de la ville et de repérer les acteurs spécialistes de ces questions. Si l'économie sociale et solidaire (ESS) est déjà bien présente sur ces territoires, l'enjeu de demain est de consolider les structures et d'accompagner les porteurs de projets dans la création de leur entreprise d'utilité sociale.

https://www.avise.org/sites/default/files/atoms/files/20190528/avise_outillage_dossier-qpv_201904.pdf

- **Emploi et développement économique dans quartiers prioritaires de la politique de la ville. Fiche "L'économie sociale et solidaire en quartiers prioritaires : plus de 10 000 établissements employeurs pour plus de 100 000 emplois". Extrait du rapport ONPV 2018**

Pascal Dieusaert ; Benjamin Roger.

Observatoire national de la politique de la ville (ONPV), tome 1 "Etudes". Mars 2019. pp. 171-189. Coll. « En détail ».

Cette fiche d'analyse constitue l'une des ressources de référence sur le sujet de cette bibliographie. Parmi les thèmes abordés : rappel des principes de l'ESS, part des établissements situés en QPV parmi les établissements employeurs de l'ESS, focus sur les associations dans l'ESS situées en QPV, l'ESS dans les régions métropolitaines traditionnelles de la politique de la ville et dans les territoires ultra-marins, l'action sociale et le secteur des sports et loisirs comme principaux pourvoyeurs d'emplois dans l'ESS des quartiers, un salariat féminin et plus jeune dans les entreprises de l'ESS implantées dans les QPV.

http://www.onpv.fr/uploads/media_items/tome1_rapportonpv2018.original.pdf

- **Quand l'économie sociale et solidaire s'allie à la politique de la ville**

Rouja Lazarova.

La Gazette des communes, août 2018. En ligne

L'économie sociale et solidaire, qui peut concourir à un développement endogène des quartiers, a des affinités évidentes avec la politique de la ville. Les projets menés dans les quartiers prioritaires bénéficient à leurs habitants, mais aussi aux acteurs de l'économie sociale et solidaire, qui y trouvent des opportunités.

<https://www.lagazettedescommunes.com/575556/quand-leconomie-sociale-et-solidaire-sallie-a-la-politique-de-la-ville/>

- **Les entreprises de l'économie sociale et solidaire dans les quartiers "politique de la ville". Etude statistique exploratoire**

Commissariat général à l'égalité des territoires (CGET) ; Conseil national des chambres régionales de l'économie sociale et solidaire (CN-CRESS). Avril 2018. 39 p.

Après avoir dressé un tableau national des spécificités des entreprises de l'économie solidaire dans les quartiers prioritaires, l'étude propose une analyse affinée de la thématique sur cinq régions : Bourgogne-Franche-Comté, Centre-Val de Loire, Île-de-France, Pays de la Loire et Provence-Alpes-Côte d'Azur.

<https://www.cget.gouv.fr/ressources/publications/les-entreprises-de-l-economie-sociale-et-solidaire-dans-les-quartiers-politique-de-la-ville>

- **Rôle et place de l'économie sociale et solidaire sur les quartiers politique de la ville : enjeux de consolidation de l'ESS et de développement des territoires – Quartier Villeneuve - Village Olympique à Grenoble**

Alpes Solidaire ; Grenoble Alpes métropole. Juin 2018. 31 p.

Le diagnostic proposé cherche à visibiliser la place et le rôle des structures de l'ESS sur les QPV et la spécificité de leur participation au développement territorial de ces territoires. Ce rapport ne vise pas à évaluer les performances de politiques publiques ni celles des structures ESS, mais bien à définir les particularités de l'ESS et à tracer des grandes lignes d'enjeux prioritaires et de freins à la consolidation des acteurs et au développement du territoire par l'ESS à lever conjointement.

https://base.socioeco.org/docs/synthesegrenoblevo_vf.pdf

- **Panorama de l'économie sociale et solidaire dans les quartiers prioritaires de la politique de la Ville en Occitanie**

Chambre régionale de l'économie sociale et solidaire Occitanie. 2017. 24 p.

Le présent panorama a pour objet de rendre compte de la présence de l'économie sociale et solidaire dans les QPV d'Occitanie ainsi que de la forme juridique et des activités exercées par les établissements correspondants. Les données présentées portent sur deux périmètres géographiques : le « périmètre strict » des QPV en tant que tels ; un « périmètre élargi » comprenant, en plus des QPV, une zone allant jusqu'à 300 mètres autour de ces derniers. Grâce à l'exploitation de la liste des entreprises de l'ESS, il a été possible, pour la première fois, d'accéder à une observation de l'ESS à un niveau infra-communal.

https://www.villesetterritoireslr.fr/site2015/wordpress/wp-content/uploads/2017/09/Panorama-PQV-Occitanie_2017.pdf

- **L'économie sociale et solidaire au service du développement dans les quartiers. Synthèse de la rencontre du 18 octobre 2016 - Cycle emploi développement économique**

Centre de ressources politique de la ville Paris (DPVI). Publ. en juin 2017. 5 p.

Parmi les sujets abordés lors de ce séminaire : "L'ESS à Paris : une forte présence dans les quartiers politique de la ville mais un rapprochement qui reste à construire" ; "Les freins au développement de l'ESS dans les quartiers" ; "Perspectives : ouvrir davantage l'ESS aux jeunes".

http://i.ville.gouv.fr/index.php/download_file/8737/14397/cahier-du-pole-l-economie-sociale-et-solidaire-au-service-du-developpement-dans-les-quartiers-zoom-du-18-octobre-2016-cycle-emploi

- **Politique de la ville et ESS. Initiatives, analyses et éclairages**

Réseau des collectivités territoriales pour une économie solidaire (RTES) ; CGET. 2016, 112 p. Coll. « Repères ».

Le Réseau des collectivités territoriales pour une économie solidaire (RTES) et le Commissariat général à l'égalité des territoires (CGET) ont décidé de réaliser en partenariat ce guide pratique à destination de l'ensemble des acteurs et partenaires de la politique de la ville et de l'ESS. Bâti sur des expériences réussies et des témoignages de collectivités concernées par la politique de la ville, alimenté par les échanges d'une rencontre organisée le 15 décembre 2015 avec le soutien de Plaine Commune, ce recueil se veut être une source d'inspiration : il montre ce qui est concrètement possible et donne à ce dessein des éléments de méthode.

https://www.rtes.fr/sites/default/files/IMG/pdf/PublicationPolVille_VF-compressed.pdf

- **Politique de la ville et ESS. Compte-rendu du séminaire du 15 décembre 2015 à Plaine Commune (93)**

RTES, publ. mars 2016. 16 p.

A l'heure de la nouvelle génération des contrats de ville, dont l'un des 3 piliers est le développement économique, comment initier et conforter la place de l'ESS dans les quartiers prioritaires ? À quelles conditions l'ESS peut-elle contribuer au développement économique des territoires notamment en favorisant l'initiative et la pérennité des activités créées ? Comment mieux faire reconnaître la capacité de réponses de l'ESS face aux enjeux économiques, de territoires et de citoyenneté ?

https://www.rtes.fr/sites/default/files/IMG/pdf/PublicationPolVille_VF-compressed.pdf

- **Panorama des politiques publiques impactant l'économie sociale et solidaire (section politique de la ville et ESS)**

Délégation interministérielle à l'économie sociale et solidaire.

Portail Espace, 2016. En ligne.

En termes de développement économique, l'insuffisance de services, de commerces et d'activités économiques constatée dans les quartiers prioritaires de la politique de la ville (QPV), comme le besoin d'emplois dans ces quartiers, où les taux de chômage sont près de deux fois et demi supérieurs à ceux observés dans leur environnement urbain, ont conduit l'État à une intervention adaptée et ambitieuse à destination de ces territoires. Rappel des mesures et dispositifs de la politique de la ville en lien avec l'ESS depuis 2013, notamment au niveau local, dans le cadre des contrats de ville.

http://www.esspace.fr/politiques_ess.html

Sites ressources et portails internet

Sites de ressources documentaires et des portails internet proposant des contenus actualisés sur le thème, que ce soit en termes d'études, de fiches d'expériences, de dossiers thématiques et d'analyses.

- **La base de ressources Socioeco**

Site incontournable de ressources documentaires sur l'économie sociale et solidaire, cette base de données recense près de 9 700 documents, publications et vidéos sur l'ESS. A noter également que les thématiques suivantes y sont présentes : « L'ESS vers la transition écologique » et « Redéfinir l'économie à partir du territoire ».

http://www.socioeco.org/index_fr.html

- **La base de ressources Sydès**

Elaborée par l'Association pour le développement des données sur l'économie sociale (ADDES) et alimenté par le centre ressources du Crédit coopératif, la base Sydes (Système documentaire sur l'économie sociale) propose plus de 16 000 références d'ouvrages, rapports, articles de fond et littérature grise sur l'ESS.

<http://addes.asso.fr/base-documentaire-sydes/>

- **Le Réseau des collectivités territoriales pour une économie solidaire (RTES)**

En 2020, le réseau RTES rassemble plus de 130 collectivités : conseils régionaux, conseils départementaux, métropoles, intercommunalités et communes, qui ont manifesté le besoin d'un espace d'échanges et de coordination nationale. De très nombreuses ressources, études et expériences liées aux QPV sont présentées sur son site.

<https://www.rtes.fr/>

- **L'ESSpace des acteurs de l'économie sociale et solidaire**

Sous l'égide du ministère de la Transition écologique et solidaire, l'élaboration de ce portail répond une volonté du Haut-Commissaire à l'ESS d'associer un maximum de parties prenantes à sa réalisation dans le but de valoriser l'esprit de l'ESS. Si ce portail est fait pour aider la communauté des acteurs de l'économie sociale et solidaire à mieux se connaître, à se donner les moyens de se rencontrer, d'échanger et de s'entraider, il s'adresse aussi aux jeunes et aux moins jeunes qui souhaitent rejoindre et travailler dans ce secteur de l'économie en vue de transformer et d'améliorer notre pays et ses territoires. Ce site portail très régulièrement mis à jour et riche en contenus propose, entre autres, les dernières parutions sur le sujet (notamment les rapports), un annuaire des acteurs ainsi qu'un agenda des temps forts de l'ESS dans les régions.

<http://www.esspace.fr/>

- **Le Conseil national des chambres régionales de l'économie sociale et solidaire (CNCRESS)**

Le Conseil national des chambres régionales de l'économie sociale et solidaire publie régulièrement un [atlas de l'ESS](#) (dernière version éditée en 2018 ; version papier uniquement).

<http://www.cncres.org/>

- **Le réseau national des centres de ressources de la politique de la ville (RN>CRPV)**

Forts de leurs spécificités, le plus souvent reflets de leur ancrage local, les centres de ressources politique de la ville s'appuient sur leur réseau national pour tirer partie de leurs complémentarités. Ce réseau a pour objet de mettre en commun des sources, des ressources et des analyses. Son portail RN>CRPV a vocation à valoriser les dynamiques de collaboration qui animent le réseau, ainsi que les savoirs et savoir-faire qui peuvent être mobilisés. De nombreuses fiches d'expériences, des actes de séminaires et des publications dans le domaine de l'emploi dans les QPV, de l'insertion professionnelle, de l'entrepreneuriat et de l'ESS sont relayés. Le réseau anime et alimente également la base [Cosoter](#), base en ligne de ressources sur la cohésion sociale et territoriale.

<http://www.reseau-crpv.fr/?s=solidaire>

- **Le Labo de l'ESS**

Objectif affiché de ce think-tank : construire, par un travail collaboratif, des axes structurants de l'économie sociale et solidaire, à partir d'initiatives innovantes issues des territoires.

<http://www.lelabo-ess.org/>

- **L'Avise**

Agence d'ingénierie, l'Avise se donne pour mission de développer l'économie sociale et solidaire (ESS) et l'innovation sociale en France, en accompagnant les porteurs de projet et en contribuant à structurer un écosystème favorable à leur développement. Un espace ressources sur son site permet notamment des recherches par typologie de documents (repères et analyses, enquêtes, guides, dossiers thématiques et études de cas).

<https://www.avise.org/decouvrir/ess>