

COMMENT RENFORCER L'ACCÈS À UNE ALIMENTATION DURABLE ET DE QUALITÉ dans les quartiers prioritaires de GrandAngoulême ?



Une démarche prospective dans le quartier de Basseau-Grande Garenne

En 2021, L'Agence Nationale de la Cohésion des Territoires (ANCT), lançait la **Fabrique Prospective « Comment renforcer l'accessibilité à une alimentation durable et de qualité pour tou-te-s dans les quartiers prioritaires de la politique de la ville ? »**.

L'objectif de cette fabrique est d'accompagner 4 collectivités dans l'identification de pistes d'action pour renforcer l'accès physique, social, financier et citoyen à une alimentation

durable et de qualité des habitant-e-s de l'un de leurs quartiers prioritaires politique de la ville (QPV). Le choix s'est porté sur le quartier de Basseau-Grande Garenne.

Cette synthèse retrace le déroulement de cette Fabrique Prospective dans le quartier de Basseau-Grande Garenne, les principaux enseignements pour le quartier et présente la feuille de route et les actions identifiées, permettant de renforcer l'accès à une alimentation durable.

FABRIQUES PROSPECTIVES : ANTICIPER ET AGIR

Les Fabriques Prospectives sont un outil de l'ANCT pour accompagner les territoires sur une transition écologique, démographique, économique, d'intérêt national et territorial. Les territoires se portent volontaires pour s'engager dans une Fabrique Prospective, les élus locaux sont au cœur du projet et mobilisent des acteurs locaux. La démarche alterne les réunions de groupes de travail locaux avec des séminaires nationaux.

À l'issue d'une Fabrique Prospective, chaque territoire impliqué dispose d'une feuille de route incluant un programme d'actions à mener à court terme. Les Fabriques Prospectives aboutissent également à des publications nationales sur des enseignements utiles à tous les territoires ou sur des pistes d'évolution de l'action publique.

Cette Fabrique Prospective a réuni la Métropole Aix-Marseille, la commune de Saint-Joseph à la Réunion, la communauté d'agglomération Plaine Commune et la communauté d'agglomération Grand Angoulême. L'ANCT a mandaté le cabinet d'étude AUXILIA pour conduire la démarche de septembre 2021 à mai 2022, en 4 temps de travail, dans le quartier de Basseau-Grande Garenne.

4 séminaires nationaux ont rassemblé les élus des 4 territoires participants, l'ANCT et de nombreux acteurs nationaux*.

*France urbaine, Intercommunalités de France – Association des communes de France, Agence Nationale de la Rénovation Urbaine, Terres en ville, Mouvement des Régies, Direction Générale des Outre-Mer, Direction Générale de la Cohésion Sociale, Coline PERRIN chercheuse à l'INRAE.

Pourquoi une Fabrique Prospective sur l'alimentation durable à Basseau-Grande Garenne ?

Le quartier bénéficie d'une démarche innovante initiée par le Département de la Charente et portée par la Régie de Quartier dans un premier temps puis en partenariat avec une nouvelle association Ess'aimons.

Elle consiste en 3 projets : une épicerie sociale, une épicerie solidaire intégrée, un jardin partagé. De nombreux partenaires ont été progressivement associés en partageant enjeux alimentaires, environnementaux, paysagers, écologiques, familiaux, citoyens...

Cette dynamique partenariale et globale a été l'élément déterminant du choix de ce quartier.

4 séminaires locaux ont permis de construire un schéma :

- **Phase 1** : Construire un diagnostic territorial sur l'accès à l'alimentation dans le quartier.
- **Phase 2** : Travailler sur les évolutions possibles à court, moyen et long terme sur le quartier et leurs effets sur l'accès à l'alimentation.
- **Phase 3** : Élaborer une feuille de route : définir des objectifs et actions pour renforcer l'accès à une alimentation durable dans le quartier
- **Phase 4** : Approfondir la feuille de route, notamment concernant la gouvernance.

Bien connaître le quartier pour mieux le comprendre



Atouts

- De nombreux **espaces verts** potentiellement cultivables
- Une **épicerie sociale et solidaire**, vecteur de lien social et de convivialité
- Une **amélioration de la qualité de vie** grâce à L'Opération de Renouvellement urbain
- Des **accès piétons et routiers** accessibles à tous
- Un **savoir-faire culinaire** et une **diversité culturelle** des habitants
- Une vie de **quartier dynamique** grâce à des acteurs de proximité engagés (la MJC Mosaïque, la Maison des habitants, les établissements scolaires, l'ARU et Kalis)
- Une mise en œuvre de la feuille de route facilitée par l'existence du **Projet Alimentaire Territorial** de GrandAngoulême.



Faiblesses

- **57,2% de la population vivent sous le seuil de pauvreté** (impliquant des situations d'insécurité alimentaire)
- Une **offre alimentaire insuffisante, peu diversifiée et difficile d'accès** pour des personnages âgées ou à mobilité réduite
- L'offre sociale de l'épicerie permet de répondre à l'urgence alimentaire mais n'est **pas une solution pérenne**
- Une **faible fréquentation d'enfants** à la restauration collective
- La **petite délinquance** sur le quartier est un **frein pour l'ouverture de nouveaux commerces** et peut empêcher l'accès à certains commerces.



Opportunités

- **L'activité maraîchère de l'ARU** et la **production agricole locale** (échelle PAT, Département, Région) pour l'approvisionnement alimentaire du quartier (un des axes du projet Ess'Aimons)
- Le **jardinage** et **l'exploitation des espaces disponibles** (bas d'immeubles, balcons, jardins privés...) pour un meilleur approvisionnement des habitants avec des produits locaux et de qualité, ainsi qu'une **mobilisation** et une **sensibilisation** à l'environnement
- Des **habitants mobilisés** et forts de savoir-faire pour sensibiliser la population et développer une vie locale autour de la thématique de l'alimentation
- Des **travaux de recherche-action sur la question de l'accès à l'alimentation** (création de partenariats avec la ville, l'EPCI et les acteurs du QPV) pourraient être réalisés par L'université et les associations étudiantes.



Menaces

- La **dépendance de l'épicerie** à la Banque Alimentaire, qui dépend elle-même des dons des grandes et moyennes surfaces
- L'équilibre économique de l'ARU et de Ess'aimons repose sur des **financements publics et subventions**
- La **forte influence de la publicité « junk-food »** chez les jeunes qui les détournent de manger des repas équilibrés
- La **faible mixité de genre** autour de la thématique de l'alimentation
- Le **déficit de maraîchage** sur le département qui peut freiner l'approvisionnement des commerces locaux et de la restauration collective.



Vers une alimentation durable et de qualité

pour le quartier de Basseau-Grande Garenne



Un quartier cultivé et végétalisé par et pour les habitants



Un quartier où l'alimentation est durable et de qualité et accessible à tous et toutes



Un quartier de mixité sociale et de vivre-ensemble

L'objectif est d'inscrire le quartier Basseau-Grande Garenne dans une expérimentation autour des enjeux de la transition alimentaire. Le quartier serait le premier lieu de sensibilisation, d'animation et d'innovation sur les questions de l'alimentation, de la production agricole et de la santé. L'expérience de ce quartier pilote pourrait être transmise à d'autres quartiers de GrandAngoulême.

Pour avancer sur cette voie du futur, une série de 15 actions, réparties en 4 grands thèmes, a été définie.

15 ACTIONS AU SERVICE D'UNE ALIMENTATION DURABLE

1 Piloter, coordonner la démarche et assurer la mobilisation des acteurs territoriaux

Action 1 : Créer un Comité Local de l'Alimentation (CLA) qui rassemble les acteurs du territoire. Créer un sous-groupe dédié à la définition des conditions d'une expérimentation de Sécurité sociale Alimentaire sur le quartier.

Action 2 : Organiser la concertation avec les habitants et effectuer un recensement des habitudes et besoins alimentaires locaux.

Action 3 : Soutenir, accompagner et animer la démarche de développement agricole et alimentaire du territoire.

Action 4 : Multiplier et diversifier l'offre alimentaire.

2 Renforcer l'accompagnement et la sensibilisation des familles vers une alimentation saine et durable

Action 5 : Organiser des ateliers de conserverie, mettre à disposition des stérilisateur domestiques et autoclaves sur le quartier.

Action 6 : Organiser des ateliers de sensibilisation et de formation aux enjeux des aliments ultra-transformés auprès des habitants et des jeunes, éveiller les consciences de santé publique.

Action 7 : Organiser des rencontres entre les producteurs et les habitants, initiation, atelier.

Action 8 : Développer l'éducation à l'alimentation et à la santé à l'école : formation des élèves et rencontres inter-écoles, élaboration des menus en concertation avec les élèves.

Action 9 : Assurer l'animation des jardins solidaires pour un développement optimal et durable et favoriser le « jardinage » domestique.

3 Développer des solutions d'approvisionnement alimentaire de qualité, accessibles à tous et équitables

Action 10 : Renforcer l'accès à des produits bios, locaux (réflexion en cours sur un Marché d'Intérêt Local) par des achats groupés et livrés sur place.

Action 11 : Installer un marché ambulant et des boutiques de produits de qualité.

Action 12 : Organiser un système de livraisons et de co-voiturage pour les courses alimentaires (taxis solidaires, solutions logistiques du dernier kilomètre).

4 Travailler sur le modèle économique de l'épicerie sociale et solidaire

Action 13 : Renforcer l'attractivité de l'épicerie sociale et solidaire via une bonne stratégie de communication et l'organisation d'événements pour attirer un public mixte.

Action 14 : Fédérer les épiceries pour faciliter les achats en commun à l'échelle départementale.

Action 15 : Diversifier les approvisionnements et activités de l'épicerie.

FOCUS SUR LA SÉCURITÉ SOCIALE ALIMENTAIRE : UN TOUT NOUVEAU SYSTÈME À INVENTER

Les actions 3 et 4 s'inscrivent dans le cadre de réflexions menées au niveau national par divers acteurs sur une Sécurité Sociale de l'Alimentation pour expérimenter un nouveau système visant à favoriser l'accès de tous et toutes à une alimentation locale, durable et saine, tout en soutenant et accompagnant les agriculteurs locaux.

Dans le cadre des réflexions menées sur l'expérimentation du dispositif, devront aussi être abordées : la préservation des terres agricoles, l'augmentation de la capacité productive locale et la création de synergies entre les agriculteurs, commerçants et habitants.

Aujourd'hui le territoire de GrandAngoulême dispose d'atouts pour mettre en place un nouveau modèle de distribution et de financement : la monnaie locale en Charente LA BULLE, l'outil espace test agricole, de nombreux espaces disponibles pour des jardins...

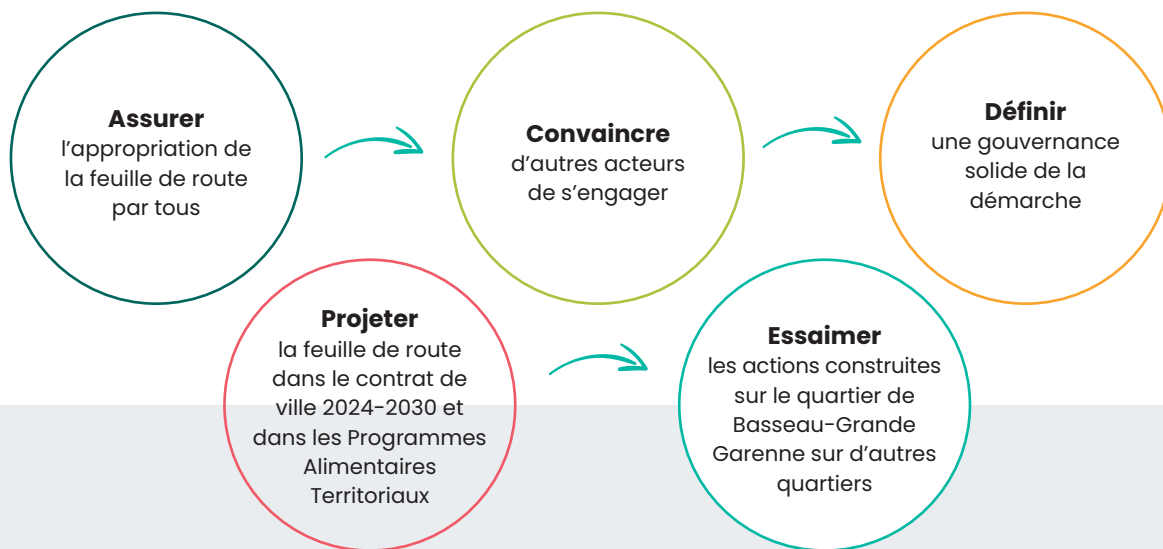


Consulter et construire durablement avec les habitants

Une concertation des citoyens sur la feuille de route sera menée pour :

- **Identifier des ambassadeurs de l'accès à l'alimentation sur le territoire** : partenaires clés composant le Comité Local, partenaires associés.
- **Effectuer un recensement** des habitudes et des besoins alimentaires locaux
- **Trouver de nouvelles manières d'échanger** : une approche stratégique globale et une approche technique
- **Imaginer un forum de l'alimentation** avec les habitants pour présenter et mettre en débat le travail effectué dans le cadre de la Fabrique.

Chemin pour fabriquer le monde de demain



Remerciements aux participants

Ville d'Angoulême : accueil petite enfance Le Monde de ZARAFA, accueil KALIS, services politique de la ville, services Gestion urbaine et sociale de proximité, Mission Développement Durable, services techniques. Association OMEGA. Association Régie Urbaine (ARU). Direction des services départementaux de l'éducation nationale. Direction départementale de l'emploi, du travail, des solidarités et de la protection des populations. Département de la Charente : direction de l'Insertion et de l'ESS, Maison Départementale des Solidarités des Garennes. Les Jardins d'Isis. Maison de l'Agriculture Biologique de Charente. Banque Alimentaire. Lycée de l'oisellerie. Les Compagnons du Végétal. Maison Des Habitants Mosaïque. Centre socio-culturel et Sportif, Maison des Jeunes et de la Culture Mosaïque. Centre socio-culturel et Sportif Kaléidoscope. Caisse d'Allocations Familiales. Si t'es jardin / À AUXILIA : Martin Rault, Alice de la Vaissière, Bénédicte Bonzi / À L'ANCT : Julie Dautriche, Fleur Emile.